

PLOT ON LINE



COS'È

È un servizio specializzato pensato per gli studi tecnici ma aperto a chiunque abbia la necessità di stampare i propri disegni.

I file che ci invierete dovranno essere in un formato adatto alla stampa (*) per sfruttare al meglio le caratteristiche di velocità ed economicità del servizio stesso.

La stampa viene eseguita con stampante post-script KIP 3000 e CANON IPF700.

Finitura con taglio e piegatura automatica in linea.

Le copie potranno essere consegnate al Vostro domicilio tramite corriere espresso, oppure le potrete ritirare presso la nostra sede.

(*) File in formato: HPGL & HPGL2 (*.PLT) creati con i nostri drivers; Adobe Portable Document Format (*.PDF); Design Web Format (*.dwt).

COME

- È necessario registrarsi per poter accedere al servizio.
- I files da stampare dovranno essere in formato:
HPGL & HPGL2 (*.PLT) creati con i nostri drivers; Adobe Portable Document Format (*.PDF); Design Web Format (*.dwt).
- Allegate i files .plt al form di invio compilato in tutte le sue parti.
- La stampa viene eseguita con stampante PostScript KIP 3000 e CANON IPF700.
- Finitura con taglio e piegatura automatica in linea.
- Scegliete voi tempi e modalità di consegna, che potrà avvenire anche tramite corriere espresso.
- Il pagamento sarà effettuato con R.B. 30 gg df oppure con B.B. 30 gg df.
- La merce sarà regolarmente fatturata alla consegna con fattura accompagnatoria.

LISTINO PREZZI PLOTTAGGI VETTORIALI CAD IVA ESCLUSA

FORMATI STANDARD	BIANCO & NERO Prezzo cad. €	COLORI Prezzo cad. €
A4 (cm. 21x29,7)	1,28	2,64
A3 (cm. 29,7x42)	1,28	2,64
A2 (cm. 59x42)	1,98	3,97
A1 (cm. 84x59)	2,67	6,61
A0 (cm. 84x118)	4,61	7,93
ALTEZZA		
formati sup. a quelli standard	€/ mt. lineare	€/ mt. lineare
h cm 42	2,15	4,96
h cm 59	3,12	5,90
h cm 84	3,90	6,61

N.B: nel caso in cui il vostro disegno da stampare sia più grande degli standard, il prezzo viene calcolato al formato superiore. Es: disegno di cm. 84x70 = F.to A0

MODALITÀ DI CONSEGNA

1) Le copie potranno essere ritirate dal cliente presso la nostra sede.

2) Le copie possono essere spedite tramite Corriere Espresso nazionale M. T. N. con un contributo spese di € 6,20 (fino a 5 Kg.) o di € 8,26 (fino a 10 Kg.).

Il ritiro da parte del Corriere viene effettuato presso i nostri uffici nel primo pomeriggio, quindi siamo in grado di affidargli tutta la produzione riguardante ordini pervenuti entro le ore 12.00.

Per gli ordini arrivati dopo tale ora la consegna avverrà, al più tardi, entro le successive 48 ore, fatta eccezione urgenze particolari che saranno valutate con voi caso per caso.

MODALITÀ DI PAGAMENTO

Il servizio è rivolto ad aziende e privati preventivamente registrate.

Questo ci permette di offrire modalità di pagamento a 30 gg fine mese data fattura, in modo da darvi la possibilità di effettuare un unico pagamento per tutte le forniture avvenute nel mese.

Potete scegliere la soluzione migliore per voi:

- Ricevuta Bancaria 30 gg fine mese data fattura.

È necessario che al momento della registrazione (o successivamente) abbiate inviato i dati relativi alla Vostra banca d'appoggio, con l'indicazione dei codici ABI e CAB.

- Bonifico Bancario 30 gg fine mese data fattura sul c/c 10325428 presso Unicredit Banca Ag. Formigine Giardini Sud.

IBAN:

IT30H0200866780000010325428

AUTOCAD 14 E LT

Menù strumenti/tools

- selezionare: Preferenze / Preference.
- selezionare scheda: Stampante / Printer.
- selezionare: Nuova / New.
- selezionare: Hewlett Packard HP-GL/2 devices, ADI 4.3 for Autodesk by HP.
- selezionare: OK.
- premere invio / enter per continuare.
- tra i modelli supportati scegliere HP DesignJet 755CM (nella riga "enter selection" digitare il numero corrispondente alla stampante HP 755CM).
- selezionare Invio fino alla fine.

Troverete i Drivers aggiunti nella scheda Stampanti/Printer

- selezionare: OK.

A questo punto il Vostro Autocad ha la possibilità di stampare con i nostri Drivers, potete procedere alla creazione di un file.plt.

Aprire la finestra di stampa/ Plot/ Print

- selezionare: Selezione periferica di default/ Device and default selection.
- quindi selezionare: HP DesignJet 755CM.
- selezionare: OK.

Configurare le penne, nel caso di stampa in b/n assegnare a tutti i colori la penna n° 7 (nero/bianco), la scala e il formato carta.

Eeguire una verifica con Anteprima/ Preview.

- selezionare: Stampa su file / Plot to file.
- selezionare: Nome file/ File name.

Nominare il documento che andrete a creare e la destinazione.

- selezionare: Salva.
- selezionare: OK.

Avete creato un file.plt che sarà stampato esattamente come lo vedete nella Vostra anteprima.

AUTOCAD 2000/2012

Menù File

- selezionare: Plotter manager / gestione plotter.
- doppio click sull'icona: Add-A-Plotter Wizard / aggiungi plotter.
- selezionare: Avanti.
- selezionare: My computer / questo computer.
- selezionare: Avanti.
- tra i Produttori / Manufactures selezionare: Hewlett Packard
- tra i Modelli / Models selezionare: DesignJet 755CM C3198A.
- selezionare: Avanti.
- selezionare: Continua.
- selezionare: Avanti.
- selezionare: Porta: STAMPA SU FILE.
- selezionare: Avanti.
- selezionare: Avanti.
- selezionare: Fine.

A questo punto il Vostro Autocad ha la possibilità di stampare con i nostri Drivers; potete procedere alla creazione di un file.plt.

Aprire la finestra di stampa / Plot / Print.

- selezionare scheda: Dispositivo di stampa / Plot device.
- nel menù a scomparsa "Stampante / Plotter configuration" selezionare: DesignJet 755CM C3198A.pc3.
- nel menù a scomparsa "Tabella stili stampa / Plot style table" selezionare: acad.ctb per la stampa a colori, oppure monochrome.ctb per la stampa in b/n (a tutte le penne verrà assegnato il colore nero).

Configurare le penne, la scala e il formato carta.

Fare la verifica con Anteprima/ Preview.

- selezionare: Stampa su file/ Plot to file.
- nominare il documento che andrete a creare e indicare la destinazione.
- selezionare: OK.

Avete creato un file.plt che sarà stampato esattamente come lo vedete nella Vostra anteprima.

Per altri software si rimanda alla documentazione allegata al software stesso.

Siamo a vostra disposizione per qualsiasi informazione e chiarimento.

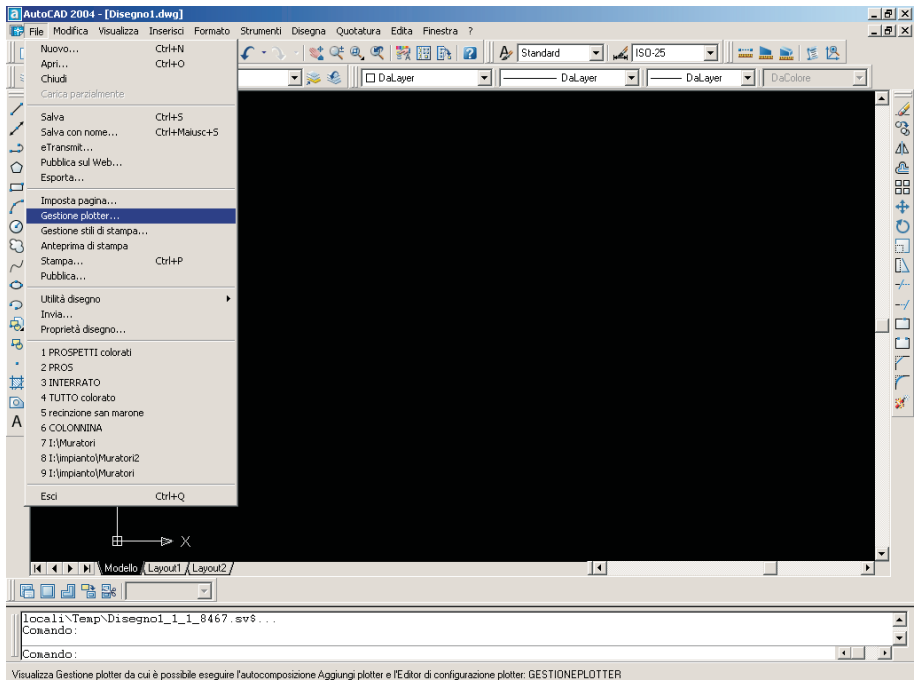


via Giardini sud, 48/50
41043 Formigine (MO)



Info line: 059 557995

Scriveteci a: info@copyandco.it





Plotters



Autocompo...
Aggiungi pl...

9 elementi selezionati.

Dimensioni totali file: 12,4 KB

- PublishToWeb PNG
- Default Windows System Printer
- DesignJet 755CM C3198B
- DWF6 ePlot
- HP DesignJet 3500CP by HP
- PBPrinter
- PostScript Level 1 Plus
- PublishToWeb JPG
- PMP Files



Questa autocomposizione consente di configurare un plotter di sistema esistente per Windows o un nuovo plotter di sistema non Windows. Le informazioni di configurazione verranno memorizzate in un file PC3, che verrà aggiunto come icona a Gestione plotter di Autodesk.

È possibile scegliere di importare le informazioni di configurazione da un file PCP o PC2 e di aggiungere tali informazioni al file associato alla nuova configurazione plotter che si sta creando.

< Indietro

Avanti >

Annulla

► Inizia

Plotter di rete

Stampante di sistema

Modello plotter

Seleziona driver

Importa PCP o PC2

Porte

Nome plotter

Fine



Per configurare un nuovo plotter, selezionare una delle seguenti opzioni:

Questo computer

Tutte le impostazioni verranno configurate da un driver plotter Heidi® Autodesk e gestite da questo computer.

Server plotter di rete

Tutte le impostazioni verranno configurate da un driver plotter Heidi® Autodesk e gestite da un server plotter.

Stampante di sistema

Utilizzare un driver per una stampante di sistema Windows già configurata ed applicare per AutoCAD 2004® valori di default diversi rispetto alle altre applicazioni.

< Indietro

Avanti >

Annulla

Inizia

Plotter di rete

Stampante di sistema



Selezionare il modello e il produttore del plotter. Se il plotter non è presente nell'elenco, consultare la documentazione del plotter per individuarne uno compatibile.

Modello plotter

Seleziona driver

Importa PCP o PC2

Porte

Nome plotter

Fine

Se si dispone di un disco di installazione contenente un driver HDI, fare clic sul pulsante Disco driver. Viene visualizzata la finestra di dialogo Apri che consente di individuare ed installare il file HIF associato al driver HDI.

Produttori

- CalComp
- File DXB di AutoCAD
- Formati file raster
- Hewlett-Packard**
- Oce
- XESystems, Inc.

Modelli

- DesignJet 750C C3196A
- DesignJet 750C Plus C4708B
- DesignJet 750C Plus C4709B
- DesignJet 755CM C3198A**
- DesignJet 755CM C3198B

Questo modello è supportato da HPGL/2 - Autodesk

Disco driver...

Inizia

Plotter di rete

Stampante di sistema

Modello plotter

Seleziona driver

▶ Importa PCP o PC2

Porte

Nome plotter

Fine



Per importare informazioni specifiche del plotter da un file PCP o PC2 esistente, scegliere Importa file. Nel nuovo file PC3 è possibile importare le informazioni relative alla dimensione del foglio, al livello di ottimizzazione della stampa, ai nomi di rete condivisi e ai nomi delle porte.

Importa file...

NOTA: utilizzare l'autocomposizione Aggiungi tabella stili di stampa per importare le informazioni sull'assegnazione delle penne. Utilizzare l'autocomposizione Importa PCP o PC2 per importare le informazioni sull'impostazione delle pagine PCP o PC2.

< Indietro

Avanti >

Annulla

Inizia

Plotter di rete

Stampante di sistema

Modello plotter

Seleziona driver

Importa PCP o PC2

▶ Porte

Nome plotter

Fine



Stampa su porta
 Stampa su file
 AutoSpool

Il seguente è l'elenco di tutte le porte disponibili per il dispositivo attualmente configurato. Tutti i documenti verranno stampati sulla porta selezionata.

Porta	Descrizione	Stampante
<input type="checkbox"/> IP_10.0.0.15	Porta locale	HP DesignJet ...
<input type="checkbox"/> IP_10.0.0.16	Porta locale	HP DesignJet ...
<input type="checkbox"/> PbPort	Porta locale	PBPrinter
<input type="checkbox"/> C:\Program...	Porta locale	
<input type="checkbox"/> 10.0.0.89:print	Porta locale	
<input type="checkbox"/> COM3	Porta locale	

Configura porta...

Cos'è AutoSpool...

Mostra tutte le porte di sistema e disattiva convalida porte I/O

< Indietro

Avanti >

Annulla

Inizia

Plotter di rete

Stampante di sistema

Modello plotter

Seleziona driver

Importa PCP o PC2

Porte

► Nome plotter

Fine



Il modello selezionato viene utilizzato come configurazione plotter di default. È possibile accettare il nome di default o digitarne uno da assegnare al file PC3 creato. Tale nome verrà visualizzato nelle finestre di dialogo Imposta pagina e Stampa.

Nome plotter:

DesignJet 755CM C3198A

Nota: se si digita lo stesso nome di una stampante di sistema, quest'ultima non verrà visualizzata nelle finestre di dialogo Stampa e Imposta pagina di AutoCAD 2004.

< Indietro

Avanti >

Annulla

Inizia

Plotter di rete

Stampante di sistema

Modello plotter

Seleziona driver

Importa PCP o PC2

Porte

Nome plotter

► Fine



Il plotter DesignJet 755CM C3198A è stato installato utilizzando le impostazioni di configurazione di default. Per modificare le impostazioni di default, scegliere Modifica configurazione plotter.

Modifica configurazione plotter...

Fare clic sul pulsante Calibra plotter per eseguire una prova di calibrazione della stampa sull'ultimo plotter configurato per assicurarsi che le misure del disegno vengano stampate correttamente.

Calibra plotter...

< Indietro

Fine

Annulla



Plotters

Selezionare un elemento per visualizzarne la descrizione.

Vedere anche:

[Documenti](#)

[Risorse di rete](#)

[Risorse del computer](#)



Autocompo...
Aggiungi pl...



DesignJet
755CM
C3198A

Nome di layout

Modello

 Salva modifiche nel layout

Nome di impostazione di pagina

<Selezionare l'impostazione di pagina da applicare>

Aggiungi...

Dispositivo di stampa

Impostazioni di stampa

Configurazione del plotter



Nome:

DesignJet 755CM C3198A.pc3

Proprietà...

Plotter:

DesignJet 755CM C3198A, HPGL/2 della Autodesk

Suggerimenti...

Percorso:

LPT1

Descrizione:

Tabella stili di stampa (assegnazione penne)

Nome:

Nessuna

Modifica...

Nuova...

Etichette di stampa

 On

Impostazioni...

Cosa stampare

 Scheda corrente Schede selezionate Tutte le schede di layout

Numero di copie:

1

Stampa su file

 Stampa su file

Nome e percorso del file:

C:\Documents and Settings\Administrator\Desktop\Pellacani\Wit

Tutto...

Parziale...

OK

Annulla

?

Generale | Porte | Impostazioni dispositivi e documenti

DesignJet 755CM C3198A.pc3

- [-] Supporto
 - [-] Origine e dimensione <Orig: Alimentazione a rullo><Larghezza
 - [-] Tipo supporto <Carta opaca normale>
 - [+] Destinazione supporto <Output di default>
- [+] Grafica
 - [-] Proprietà personalizzate
 - [-] Stringhe di inizializzazione
- [-] Dimensioni foglio definite dall'utente e calibrazione
 - [+] Dimensioni foglio personalizzate
 - [+] Modifica dimensioni foglio standard (area di stampa)

Dimensioni foglio personalizzate



Aggiungi...

Cancella

Modifica...

Importa...

Salva con nome...

Default

OK

Annulla

?

- ▶ Inizia
- Limiti dispositivi
- Area di stampa
- Nome dim. foglio
- Nome file
- Fine



Inizia da zero

Usa esistente

Selezionare dall'elenco di dimensioni del foglio

ANSI A (11 x 8.5 pollici)



< Indietro

Avanti >

Annulla

Inizia

► Limiti dispositivi

Area di stampa

Nome dim. foglio

Nome file

Fine



La dimensione corrente del foglio è 8.50 x 11.00 pollici. Per creare una nuova dimensione del foglio, regolare Larghezza e Altezza quindi selezionare Pollici o Millimetri. L'opzione Pixel è disponibile solo per i formati raster.

Largh.:

Altezza:

Unità:

Anteprima



< Indietro

Avanti >

Annulla

Inizia

Limiti dispositivi

► Area di stampa

Nome dim. foglio

Nome file

Fine



La casella Anteprima mostra l'area di stampa in base alle dimensioni del foglio selezionato. Per modificare l'area non di stampa, regolare i margini Alto, Basso, Sinistro e Destro della pagina.

NOTA: la maggior parte dei driver calcola l'area di stampa a partire da una specifica distanza dal margine del foglio. Alcuni driver, ad esempio quelli PostScript, misurano l'area di stampa a partire dal margine effettivo del foglio. Assicurarsi che il plotter sia in grado di stampare a partire dalle effettive dimensioni specificate.

Alto:

Basso:

Sinistro:

Destro:

Anteprima



< Indietro

Avanti >

Annulla

Inizia

Limiti dispositivi

Area di stampa

► Nome dim. foglio

Nome file

Fine



Le informazioni di default visualizzate indicano la dimensione del foglio che si sta creando. Digitare un nuovo nome per identificare la dimensione del foglio. Tale nome verrà aggiunto all'elenco delle dimensioni del foglio personalizzate visualizzato nell'Editor di configurazione plotter.

Utente 1 (890.00 x 1200.00 mm)

< Indietro

Avanti >

Annulla

Inizia

Limiti dispositivi

Area di stampa

Nome dim. foglio

► Nome file

Fine



La nuova dimensione del foglio verrà memorizzata in un file PMP (Plotter Model Parameters). Digitare il nome del file PMP da utilizzare per il salvataggio.

Nome file PMP:

< Indietro

Avanti >

Annulla

- Inizia
- Limiti dispositivi
- Area di stampa
- Nome dim. foglio
- Nome file
- Fine



È stata creata una nuova dimensione del foglio con nome Utente 1 (890.00 x 1200.00 mm) . Selezionare l'origine alla quale applicare la nuova dimensione del foglio.



Stampa pagina di prova

< Indietro

Fine

Annulla

Generale | Porte | Impostazioni dispositivi e documenti

- DesignJet 755CM C3198A.pc3
 - Supporto
 - Origine e dimensione <Orig: Alimentazione a rullo><Larghezza
 - Tipo supporto <Carta opaca normale>
 - Destinazione supporto <Output di default>
 - Grafica
 - Proprietà personalizzate
 - Stringhe di inizializzazione
 - Dimensioni foglio definite dall'utente e calibrazione
 - Dimensioni foglio personalizzate
 - Modifica dimensioni foglio standard (area di stampa)

Dimensioni foglio personalizzate



Utente 1 (890.00 x 1200.00 ...)

Aggiungi...
Cancella
Modifica...

Larghezza: 890.0 mm Altezza: 1200.0 mm
SD: 0.0 mm, 0.0 mm Area di stampa: 890.0 mm x 1200.0 mm

Importa... Salva con nome... Default

OK Annulla ?

Modifiche al file di configurazione della stampante



Sono state apportate modifiche al file di configurazione della stampante PC3.

- Applica le modifiche solo alla stampa corrente
- Salva le modifiche nel seguente file:

C:\Documents and Settings\Administrator\Dati applicazioni\A

OK

Annulla

?